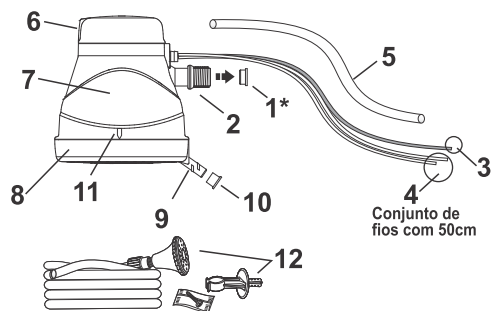


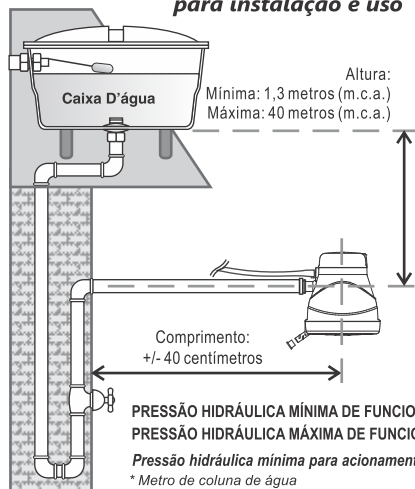
## Descrição do Produto



- 1\* - Economizador de água "Redutor de vazão" (verifique as recomendações abaixo)  
 (\*) Para proteção do aparelho e economia de água mantenha o Economizador de água "Redutor de vazão" quando a coluna de água estiver acima de 5 metros de altura (50 kPa).  
 (\*) Retire o Economizador de água "Redutor de vazão" se a coluna de água estiver entre 1,3 e 5 metros de altura (13 e 50 kPa).
- 2 - Niple de entrada de água (rosca 1/2" GÁS);  
 3 - Condutor verde-amarelo (aterramento);  
 4 - Condutores branco e azul (circuito elétrico);  
 5 - Acabamento dos condutores de ligação;  
 6 - Seletor de temperaturas: □ (Desligada) - II - III - IIII.  
 7 - Bojo (câmara de aquecimento);  
 8 - Crivo;  
 9 - Tubo para conectar a Mangueira do desviador;  
 10 - Tampa do tubo de saída de água;  
 11 - Guia para encaixe do Crivo;  
 12 - Suporte com parafuso para o Chuveirinho Manual, Chuveirinho e Mangueira.

Verifique se o circuito elétrico exclusivo e independente que alimentará a Ducha KiBanho 4T está com a seção mínima (bitola) do condutor conforme tabela abaixo:

## Ducha KiBanho 4T Manual de instruções para instalação e uso



Representação gráfica fora de escala



\*Materiais necessários:  
 - Conector  
 - Fita de vedar rosca  
 - Chave de Fenda  
 \*Estes materiais não acompanham a Ducha KiBanho 4T.

## Passo a passo de Instalação

Convém que este aparelho seja instalado por pessoa qualificada.

Antes de iniciar a instalação, observe se o disjuntor que comanda o **circuito elétrico** do chuveiro está **desligado**, se a tensão (voltagem) do circuito é a mesma do aparelho e se a bitola dos fios e o disjuntor ou fusível estão de acordo com a etiqueta de características, junto ao código de barras.



Utilize Conector FAME ou outra marca de sua preferência, para fazer a ligação dos fios do aparelho aos fios do circuito elétrico, desde que sejam de boa qualidade.

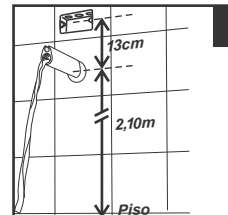
**Nunca faça uso de plugues e tomadas.**

Nos circuitos fase+neutro, o fio branco deve ser conectado à fase e o fio azul deve ser conectado ao neutro. Já nos circuitos fase+fase não há esta distinção.

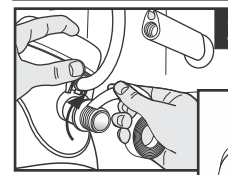
A resistividade da água a 22° C não pode ser inferior a 1300Ωcm. Grau de proteção IP-24.

A instalação elétrica de chuveiros elétricos deve ser feita em **circuito exclusivo e independente**, derivado da respectiva chave protetora do quadro.

## Instalação Hidráulica



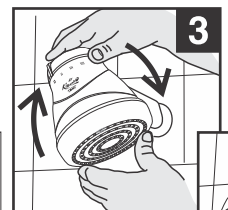
- 1 - Limpe a saída do tubo para eliminação de eventuais sujeiras.  
 - Abra o registro deixando correr a água para eliminação de sujeiras.  
 - Verifique o diâmetro da conexão hidráulica, que deve ser de 1/2", caso contrário use um adaptador.  
 - A Ducha KiBanho 4T deve ser instalada preferencialmente a **2,10m do piso à conexão hidráulica**. Dessa maneira a água não esfriará na queda.



- 2 Aplique fita de vedar rosca no niple de entrada.



Confira se a chave seletora está na posição □ Desligada, como mostra o destaque.



- 3 Rosqueie a Ducha KiBanho 4T no tubo, utilizando apenas as mãos.

Abra o registro e deixe a água escorrer por alguns segundos como mostra o destaque.



Essa operação tem a finalidade de encher o bojo, para evitar danos à Resistência e verificar se há vazamentos.

## Instalação Elétrica

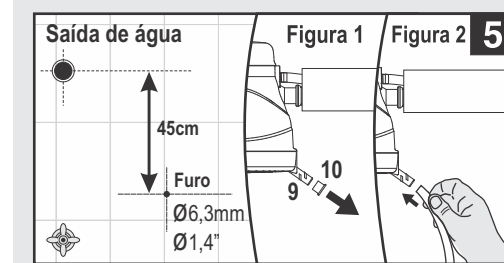


- 4 Passe o conjunto (Isolador + cabos + aterramento) da Ducha KiBanho 4T pela "placa (se houver)". Ligue os cabos, utilizando o \*conector que deve ser bem apertado e colocado dentro da caixa de derivação. Tampe a caixa com a placa (se houver) e parafuse-a.

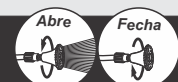
### Importante para sua segurança:

⚠ Não esqueça de ligar o fio terra. Caso o circuito não possua aterramento, contrate uma pessoa qualificada.  
 Não utilize o fio neutro como aterramento.

## Instalação da ducha manual



O chuveirinho abre-se, girando-o no sentido anti-horário e fecha-se girando-o no sentido horário.



Para uma instalação da Ducha KiBanho 4T sem mangueira e sem chuveirinho manual mantenha a Tampa (10) no tubo de saída de água. Caso contrário, instale o suporte do chuveirinho manual, a mais ou menos 45cm abaixo da conexão hidráulica, usando brocas de Ø 6,3mm ou Ø 1/4", tomando cuidado para não perfurar o encanamento. Retire a Tampa do tubo de saída de água (10) (Figura 1) e conecte a mangueira contendo o chuveirinho manual (Figura 2).

Agora religue o circuito elétrico e você já pode usar a sua Ducha Kibanho 4T à vontade. Não esqueça de mudar a temperatura somente com o registro de água fechado.

## Manuseio

- 1) Ao mudar a posição do seletor de temperaturas, sempre feche o registro de água.
- 2) A substituição de componentes de contato/condução elétrica (Condutor/Cordão de alimentação), com exceção da Resistência, somente deverão ser reparados ou trocados em um posto autorizado.
- 3) Para sua segurança as saídas de água deste aparelho não devem ser conectadas a qualquer tipo de registro ou outro dispositivo.
- 4) O corpo do aparelho deve ser limpo utilizando-se somente um pano úmido, sem produtos abrasivos. Quando o jato do crivo tornar-se irregular, este deve ser removido e limpo com uma escova (vide quadro Dicas ao lado).
- 5) Pessoas fisicamente e/ou mentalmente debilitadas, devem ser supervisionadas durante o uso deste produto. Crianças e idosos idem.

## Características Técnicas

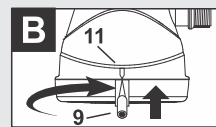
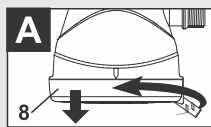
Conteúdo deste aparelho	Tensão (Volts)	Resistência código	Potência mínima (Watts) (POSIÇÃO II) Morna	Potência média (Watts) (POSIÇÃO III) Quente	Potência nominal (Watts) (POSIÇÃO III) Super Quente	Seção mínima do condutor (mm²)	Disjuntor ou fusível (Ampère)	Distância máxima do quadro de medição (m)*
Verificar especificações do produto na embalagem	127	2.509	1.200	2.000	3.200	4,0	32	18
	127	1.789	2.200	3.200	5.400	10,0	50	29
	220	2.510	1.200	2.000	3.200	2,5	16	33
	220	1.790	2.600	4.200	6.800	4,0	32	32

## Dicas:

- Guarde esta embalagem com a instrução para consultas futuras.
- O chuveiro elétrico ainda é a maneira mais econômica de se tomar um bom banho quente, com economia de água e energia elétrica.
- Na posição II (morna) a economia de energia é em média de 60%.
- Cuide bem da sua Ducha KiBanho 4T, fazendo as instalações elétrica e hidráulica de maneira correta, garantindo uma durabilidade ainda maior.

## Remoção do Crivo para limpeza.

1 - Desligue o circuito elétrico. 2 - Para Remover o Crivo (8), gire-o com as mãos no sentido anti-horário utilizando o Tubo de saída de água (9) para facilitar a remoção. 3 - Após a limpeza, reponha o Crivo (8) alinhando a marcação na saída do tubo (9) com a Guia (11) e girando-o com as mãos no sentido horário. 4 - Antes de ligar o circuito elétrico, deixe a água escorrer por alguns segundos, para evitar danos à Resistência.



## Certificado de Garantia:

A FAME LTDA. garante este produto contra eventuais defeitos de fabricação pelo prazo de 12 meses para o aparelho e 90 dias para a resistência, contados e comprovados pela data de emissão do comprovante fiscal de venda ao consumidor.

### A Garantia não abrange:

1) Os danos sofridos pelo produto em consequência de acidentes, maus tratos, manuseio ou uso incorreto e inadequado ou com sinais de violação, ou ainda, de sua utilização para finalidades diversas incompatíveis com a destinação do produto, na aplicação doméstica regular.

2) Se o defeito eventualmente apresentado for ocasionado pelo Consumidor ou terceiros estranhos à FAME ou examinado ou consertado por pessoa não autorizada pela FAME.

3) Se ocorrer ligação desse produto em tensão elétrica (voltagem) diversa da especificada nas instruções.

### Recomendações Especiais:

1) Leia atentamente as instruções de instalação e uso do aparelho.

2) Caso o aparelho apresente eventual defeito aparente e de fácil constatação, retorne à loja onde foi adquirido para trocá-lo num prazo de até 90 dias da data de compra. Passados os 90 dias, a garantia permanece e o aparelho deve ser encaminhado a um Posto Autorizado. Informe-se na loja onde o adquiriu sobre um Posto Autorizado mais próximo de sua residência, pelo site FAME www.fame.com.br ou consulte o SAC - Serviço de Atendimento ao Consumidor FAME - 0800-015 85 00.

3) Para o atendimento em garantia é obrigatória a apresentação do comprovante fiscal de venda ao consumidor.

4) Eventuais despesas de transportes para entrega e retirada de aparelhos em garantia correrão por conta do comprador.



FAME - Fábrica de Aparelhos e Material Elétrico Ltda.

Rua Cajuru, 746 - Belenzinho  
 São Paulo - SP - CEP 03057-900  
 CNPJ: 60.620.366/0001-95  
 Indústria Brasileira

Se você quiser maiores esclarecimentos, entre em contato conosco:



SAC - Serviço de Atendimento ao Consumidor FAME.

Fone: 0800 - 015 85 00

Atendimento:

Dias úteis das 8h às 17h e aos sábados das 9h às 14h.

E-mail: sac@fame.com.br

www.fame.com.br

CRI 0216 - INSTRUÇÃO PARA INTERNET

## Problemas eventuais e soluções

PROBLEMA	CAUSA PROVÁVEL	SOLUÇÃO
Aparelho não liga	Pouca pressão/vazão de água.	- Pressão mínima para acionamento 0,8 m.c.a. ou 8 kPa. - Retirar redutor de vazão.
	Disjuntor desarmado.	Rearmar disjuntor e verificar sua condição de uso.
	Fusível Aberto (queimado).	Substituir fusível.
	Disjuntor/Interruptor DR desarmado.	Verificar a conexão dos condutores do aparelho: Condutor branco na fase e condutor azul no neutro.
Aparelho aquece pouco	Seletor de temperatura na posição □ (Desligada).	Posicione o seletor na posição II, III ou IIII.
	Volume de água elevado, temperatura ambiente abaixo de 10°C.	- Posicionar seletor na temperatura IIII. - Diminuir a vazão de água no registro.
Aparelho aquece muito	Volume de água baixo, temperatura ambiente acima de 25°C.	- Posicionar seletor na temperatura II. - Aumentar a vazão de água no registro.